



6.1. Élaborer des projets

Formulons des solutions ! #1

Atelier

En salle

2h30

Un temps d'idéation collective où un jeu de cartes sert de fil conducteur pour explorer les enjeux des habitantes, faire émerger des solutions aux problématiques du quartier, et construire progressivement des idées de projets.

Sommaire :

A	Contexte et objectif	p.1
B	Participant·es	p.2
C	Déroulé	p.2
D	Résultats	p.3
E	La suite	p.10
F	Remerciements	p.11
G	Modalités d'organisation	p.11

Programme

Quartier : Porte d'Orléans, Paris 14

Sujet : "Bien manger au juste prix"

Période : 2025 / 2026

Activité

Date : 07/03/2026, 10h - 12h30.

Lieu : dans le quartier, au local interassociatif Tisseur de Liens

Organisé par : L'équipe NEAR

Contexte et objectifs

Précédemment dans la [démarche participative NEAR du quartier](#), visant à faire émerger des projets écologiques imaginés par les habitantes :

Après un [diagnostic](#) (+ de 700 répondant·es) révélant une liste de sujets qui posent problème pour la planète et la qualité de vie des habitantes, une [consultation citoyenne](#) (254 votes) a désigné le sujet prioritaire : "**bien manger au juste prix**". Un programme de rencontres a réuni habitantes et expertes pour approfondir le sujet, ses enjeux. Une 20 aine d'entretiens a ensuite permis de dégager [4 grandes problématiques propres au quartier](#), mettant en lumière les barrières communes à lever pour favoriser l'accès à une alimentation durable dans le quartier.

Les problématiques identifiées lors des temps précédents sont le point de départ de l'atelier Élab#1, restitué ici. Il visait à :

- **Imaginer des solutions** aux problématiques identifiées lors des temps précédents
- **Esquisser progressivement des idées de projets à l'aide d'un jeu d'idéation.**



6 participantes au total !

Caroline, Josiane, Vénus, Laurent, Bénédicte, Gaël

6 participantes, dont :

- 5 femmes et 1 homme.
- 1 représentante de la coop14, une coopérative alimentaire locale.
- 4 personnes engagées dans des structures associatives locales.

Déroulé

1. Accueil des participantes 🖐️
2. Présentation de la démarche NEAR et des objectifs de la rencontre
3. Tour de table des participantes
4. Présentation des 4 grandes problématiques identifiées
5. Sélection de problématiques à traiter pendant l'atelier
6. Répartition en groupe (selon le nombre de problématiques à traiter)
7. Un temps d'idéation de solutions : lancement du jeu.





Méthode d'idéation utilisée

Deux groupes de 3 personnes ont été constitués. Les groupes ont utilisé un jeu dont l'objectif est de répondre à une grande problématique du quartier en imaginant une ou plusieurs idées de solutions et en se basant sur des situations concrètes. **Le jeu est basé sur 4 types de cartes :**

- Personnages (ex : habitant, parent, commerçant, monoparent, groupe senior, étudiant...);
- Usages liés à l'alimentation durable (ex : faire ses courses le soir, manger en vitesse le midi...);
- Contraintes (budget, temps, espace, etc.);
- Ressources et initiatives actuelles (afin de tenir compte de l'existant dans la construction des solutions).

Les règles étaient :

1. Sélectionner 1 problématique à traiter parmi 4 identifiées.
2. Piocher 1 carte *Personnage*, 1 carte *Contrainte* et 1 carte *Usage* : une situation est ainsi esquissée.
3. Imaginer une solution répondant à la grande problématique dans ce contexte ;
4. Noter les idées proposées ;
5. Révéler des cartes *ressources* si une initiative similaire existe.
6. Repiocher de nouvelles cartes afin de vérifier si l'idée fonctionne toujours dans ce nouveau cas ;
7. Adapter ou faire évoluer la proposition.

Cette méthode permet de tester les idées face à différentes situations.

Résultats

Bien que les groupes soient partis de problématiques différentes, plusieurs idées se rejoignent, et se complètent. Ces idées renouvellent : la coordination du système alimentaire local, les modalités de distribution et d'accès aux produits durables, notamment les lieux mis à disposition...



	GROUPE 1	GROUPE 2
Problème de départ	<p>Alors que le quartier est multiculturel, les espaces d'alimentation durable et/ou de coopération citoyenne sont souvent associés à de "l'entre-soi" (les bobos, les vieux qui ont le temps , etc.). De nombreuses personnes se sentent donc exclues ou pensent que ces lieux ne sont pas pour elles, ont peur de subir des jugements.</p> <p>Comment changer cette représentation et faire en sorte que tout le monde puisse se reconnaître dans l'alimentation durable ?</p>	<p>Les initiatives qui proposent une alimentation saine, locale, si possible à petit prix (épiceries solidaires, coops, cantines associatives, ...) ont souvent du mal à survivre. Pourquoi ? Parce que, alors qu'elles ne cherchent pas à faire de profits, il y a tout de même des loyers élevés, salaires, coûts matériels, ... et peu de moyens pour se développer.</p> <p>Quelles solutions pourraient aider des initiatives à réduire leurs coûts (locaux, personnel, matériel, ingrédients, etc.) et ainsi leur permettre de durer dans le temps sans sacrifier leur mission sociale et écologique ?</p>
Situations de départ	<ul style="list-style-type: none"> · Un travailleur de bureau qui n'a pas le temps (rentre tard le soir, pas le temps de faire des courses extensives en semaine, ...) · Une famille nombreuse (+3 enfants), qui a une angoisse quotidienne des dépenses. 	<ul style="list-style-type: none"> · Un artisan qui a des enfants à charge et souhaite manger rapidement le midi, et n'a pas le temps de s'engager. · Un étudiant, qui souhaite faire des courses, et laisse les autres se renseigner sur le bien manger. · Une famille nombreuse (+3 enfants). · l'apparition progressive d'initiatives déjà existantes (Cantines solidaires, CAS14...)
Idées de projets	<div style="display: flex; justify-content: space-between;"> <div style="width: 45%;"> <p>1 Structurer un réseau d'acteurs de l'alimentation du 14e p.5</p> <p>2 Développer un système de distribution de paniers alimentaires p.6</p> </div> <div style="width: 45%;"> <p>3 Créer des espaces communs de proximité et d'activités p.7</p> <p>4 Ouvrir un tiers-lieu "alimentation et solidarité" p.8</p> <p>5 Créer une caisse alimentaire des goûters à l'école p.9</p> <p>6 Proposer des tickets d'achat multi-lieux du quartier p.9</p> </div> </div>	



1

Réseau alimentaire du 14e

Objectif général : structurer la coordination des initiatives d'alimentation durable, afin de gagner en impact et en visibilité.

Activités : **Faciliter...**



la coopération entre acteurs, la création de ponts via par exemple :

- La création d'une charte commune pour rassembler les acteurs autour de valeurs partagées.
- le partage de compétences
- La coordination des agendas, des activités



la mutualisation des ressources, par exemple :

- Location groupée d'espaces
- Achats groupés de matériel
- Outils de communication
- Espaces de stockage

● **Le développement d'actions et d'activités communes** comme :



Du plaidoyer pour lever les obstacles administratifs et financiers qui freinent le développement de l'alimentation durable dans le quartier. Des axes de travail ont été proposé comme le coût des étales, l'accès à l'espace public pour installer des dispositifs de rue, la formulation des critères d'attribution des marchés publics.



Développement de projets communs (ex : ouverture d'un tiers-lieu, création d'événements de quartier)

Public visé :



Acteurs de la solidarité, pour renforcer la visibilité des initiatives et toucher différents publics (centres sociaux, associations de vie de quartier, culturelles, sportives ...),



Acteurs de l'alimentation durable agissant dans le quartier.






2 Développer un système de distribution de paniers alimentaires

Objectif général : Faciliter l'accès à une alimentation durable de proximité en développant un système de paniers alimentaires accessibles.

Activités :


- **Développement d'une offre de paniers issus de partenariats locaux :**


 **Groupe 1 & 2** Partenariats avec des fermes locales, producteurs locaux et commerçants du quartier (ex : paniers composés de produits de distributeurs conventionnés par la Caisse Alimentaire Solidaire (CAS14)).

 **Groupe 2** Réservation de paniers à l'avance,

 **Groupe 2** Possibilité de sélectionner des produits dans une liste.

- **Mise en place d'un système de distribution en bas d'immeubles :**

 **Groupe 1** Coordination et logistique assurées par des personnes référentes de proximité pour un groupe (groupe senior, jeunes...)

 **Groupe 2** Grâce à des casiers situés en bas des immeubles, dans la rue

 **Groupe 2** Via des points de distribution (centres sportifs, loisirs, commerces alimentaires...) .

Une participante notifie : *“Pourquoi pas faire des livraisons en bas d'immeuble avec des vélos cargos prêtés par l'asso de vélo du quartier.”*

 **Groupe 2** **Valorisation des invendus alimentaires :**

- Intégration des invendus des commerçants dans les paniers lorsque cela est possible, pour réduire le coût des paniers
- Et/ou redistribution de paniers avec les invendus sous forme de dons vers des structures solidaires locales afin de réduire le gaspillage alimentaire.

Public visé :

- Habitantes du quartier, en tenant compte de la diversité des profils (*personnes précaires, groupes de voisines d'immeuble RIVP, groupe senior...*)



3

Groupe 1

Créer des espaces communs de proximité et d'activités

Objectif général : Créer des espaces de solidarité alimentaire dans les rez-de-chaussée et pieds d'immeubles, servant à la fois de lieux d'animation, d'événements collectifs, d'information, tout en favorisant le lien social autour de l'alimentation durable.

Activités :

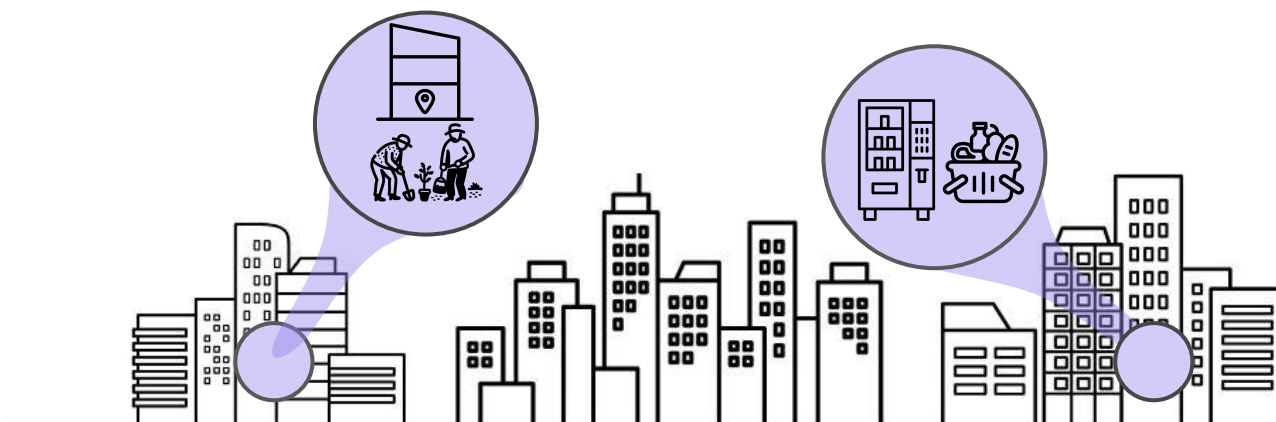
- **Animations et événements variés portés par des référents de proximité et des acteurs de l'alimentation et/ou socio-culturels :**
 - Repas collectifs,
 - Concours, micro-événements,
 - jardinage, espace de culture collective,
 - Espace de récupération de paniers alimentaires
 - ...
- **Levier de communication de proximité**
 - Dispositifs solidaires comme le service de panier solidaire
 - Les acteurs de l'alimentation durable
 - ...

Public visé :

- Habitantes du quartier, en tenant compte de la diversité des profils (*personnes précaires, groupes de voisines d'immeuble RIVP, groupe senior...*)

Un participant notifie :

"Le financement de la mise en œuvre pourrait être soutenu par le [dispositif CoprOasis.](#)"



**4**

Groupe 2

Ouvrir un tiers-lieu "alimentation et solidarité"

Objectif général : Créer un espace animé fédérant l'ensemble des acteurs de l'alimentation et de la solidarité - y compris ceux non directement liés au domaine alimentaire -, avec un loyer mutualisé pour en faciliter la pérennité.

Activités :

- **Organisation d'activités et événements liés à l'alimentation co-organisés par le réseau alim' solidaire**
 - Repas collectifs,
 - Cuisine collective
 - Espace de récupération de paniers alimentaires...
- **Espaces partagés, accueillant d'autres usages, d'autres activités et événements :**
 - Location d'espace (artistes, artisans ...)
 - Jeux
 - Liés à la culture ...
- **Mise en lien direct des publics des acteurs sociaux et solidaires avec ceux de l'alimentation.**
- **Intégration de formes de bénévolat au quotidien, simples et accessibles :**
 - Missions courtes, variées et modulables pour faciliter l'engagement de tous les occupant·es (ex. publicité sur camion d'artisan pour soutenir le projet)
- **Espace de communication et de visibilité des initiatives liées à l'alimentation durable**

Public visé :

- L'ensemble des acteurs de l'alimentation et de la solidarité du territoire, ainsi que les habitants souhaitant s'engager ponctuellement via des formes de bénévolat accessibles et flexibles.

**5**

Groupe 1

Créer une caisse alimentaire des goûters à l'école

Objectif général : Mettre en place une caisse alimentaire solidaire à destination des écoles pour les goûters scolaires, en prenant exemple de la Caisse Alimentaire Solidaire du 14e, afin de répondre aux inégalités alimentaires et aux situations de faim chez certains élèves.

Activités :

- **Collecte de contributions des parents via les élèves, alimentant une caisse commune dédiée au goûter scolaire :**
 - Contribution en nature, ou contribution financière libre, modulée selon le statut économique des familles pour réduire les coûts;
 - Articulation avec les dispositifs existants, comme la Caisse Alimentaire Solidaire du 14e
- **Distribution auprès des élèves**

Public visé :

- Les élèves des écoles du territoire, en particulier ceux en situation de vulnérabilité alimentaire,
- ainsi que leurs parents.

6

Groupe 2

Proposer des tickets d'achat multi-lieux du quartier

Objectif général : Créer un système de tickets multi-lieux alim' durable pour encourager leurs fréquences :

Activités :

- **Achat de tickets en avance pour les utiliser :**
 - Dans des cantines solidaires
 - chez les commerces engagés



- **Mécanisme de solidarité et bonus**

- Articulation avec les dispositifs existants, comme la Caisse Alimentaire Solidaire du 14e
- Achat pour des groupes, des familles : un système de bonification des tickets (achat 50€ → 60€ euros de tickets)
- Tickets offerts pour certaines situations, tarification adaptée selon des critères d'éligibilité à définir (ex : ajustée à la taille du foyer et les revenus).

Public visé :

- Habitantes de Portes d'Orléans, spécifiquement les jeunes, les familles, les personnes à faible revenus.

La suite ...

Les idées issues de cet atelier sont retravaillées lors de l'Atelier Élab#2. En effet, de nombreuses questions restent encore en suspens pour chacune de ces belles propositions de projet pour le quartier.

Le prochain atelier permet de :

- prioriser et préciser les projets,
- prendre en compte les initiatives existantes,
- définir leur fonctionnement et les modalités de mise en œuvre dans le temps,
- identifier les ressources nécessaires,
- construire une ébauche de cahier des charges.

L'objectif est de transformer ces idées créatives en projets concrets, prêts à être mis en œuvre dans le quartier.



Remerciements

Merci :

... Aux **6 participant·es**, pour leur mobilisation sur ce sujet d'intérêt général du quartier, et la richesse de leurs idées.

... à toute l'**équipe du Tisseur de Liens**, pour nous avoir gracieusement accueilli dans leur local, et pour avoir relayé l'information autour d'eux.

... à la **Mairie du 14e**, notamment au service Participation citoyenne, pour leur soutien, et le relais des informations via leur newsletter.

... et aussi à l'**équipe NEAR**, qui a pris soin de noter toutes les contributions afin de les partager avec les participant·es pour la suite.

Modalités d'organisation

Matériel & animation :

- Supports papiers : jeu, post-it
- Support numérique : présentation NEAR (restitution étapes précédentes).
- Animateurices
- Espace : une salle équipée de tables et chaises.

Cet atelier, comme tout le reste du programme NEAR Porte d'Orléans, a bénéficié d'une subvention de l'Union Européenne dans le cadre du programme NetZeroCities. Le projet est piloté par la Direction de Transition Écologique et du Climat de la Ville de Paris, l'association Réseau des Quartiers en Transitions, l'Association pour la transition Bas Carbone et la Coopérative Carbone Paris & Métropole du Grand Paris.